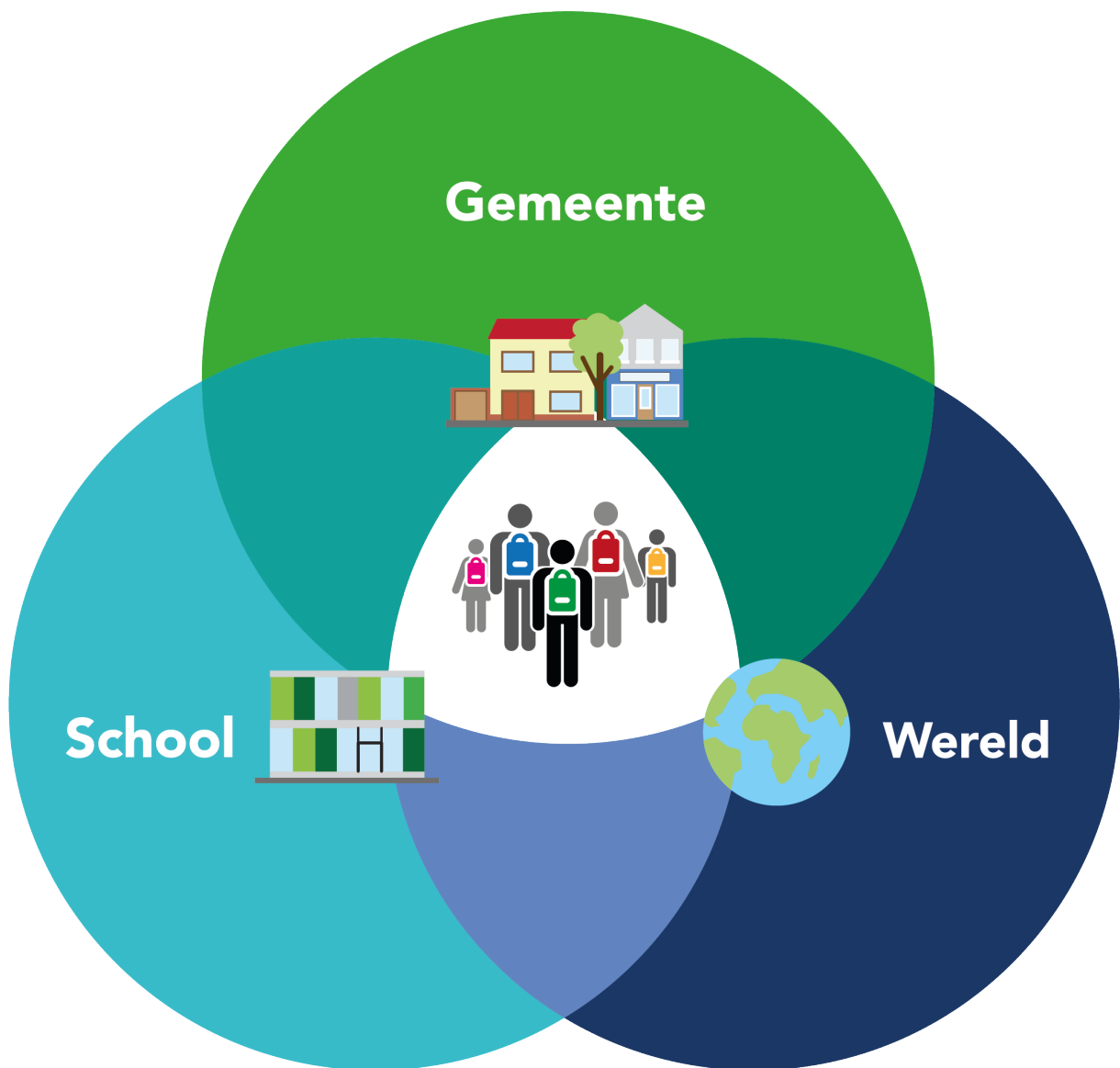


# School, gemeente, wereld

Memorandum van OVSG voor de nieuwe Vlaamse regering



# OVSG memorandum 2019

*De gemeente maakt school  
De school maakt de gemeente  
Vele gemeenten maken de wereld*

Dat is de visie van waaruit OVSG werkt als vertegenwoordiger van steden en gemeenten en hun onderwijs. Dat is ook de bril van waaruit wij naar het de Vlaamse, federale en Europese beleid kijken. De kernwoorden **school**, **gemeente** en **wereld** vormen ook de drie grote inhoudelijke thema's van dit memorandum. Zo ordenen we onze voorstellen die zich afspelen op het niveau van:



de onderwijsinstelling (blz. 3),



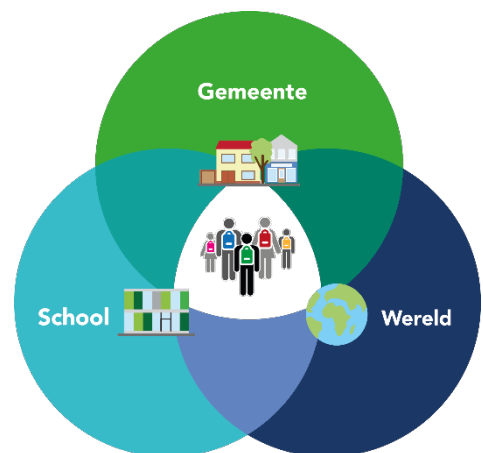
de gemeente als inrichtende macht én als regisserende overheid (blz. 6),



de gehele samenleving (blz. 9).

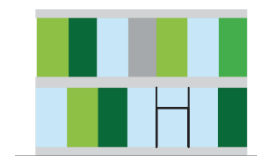
Binnen elk van deze thema's zijn we op zoek naar de voorwaarden voor:

- **méér gemeentelijk onderwijs.** Het gaat daarbij niet alleen over letterlijk meer gemeentescholen en de positie van ons onderwijsnet, maar ook over de materiële tools die noodzakelijk zijn voor onderwijs.
- **beter gemeentelijk onderwijs:** hier brengen we de elementen samen die de kwaliteit van het onderwijs moeten versterken.
- **optimale onderwijskansen voor elke leerling.** Onder dit thema willen we gelijke onderwijskansen in de breedste betekenis behandelen.



Tot slot brengen we de cijfers van het stedelijk en gemeentelijk onderwijs in kaart per onderwijsniveau (blz. 12).

# Thema 1: School



Voorwaarden voor ...	School
<b>meer gemeentelijk onderwijs</b>	<ul style="list-style-type: none"><li><b>Trek de werkingsmiddelen van het kleuteronderwijs op tot het niveau van het lager onderwijs.</b><p>Al jaren voert de Vlaamse Gemeenschap een beleid om de kleuterparticipatie te verhogen en om de aanwezigheid van de ingeschreven kinderen te bevorderen. Regelmatig gaan stemmen op om de leerplichtleeftijd te verlagen. Toch krijgt het kleuteronderwijs nog steeds niet dezelfde werkingsmiddelen als het lager onderwijs.</p><p>Dat staat haaks op het feit dat de grootste leerwinst in het prille begin van de onderwijsloopbaan kan worden gemaakt. De werkingsmiddelen voor het kleuteronderwijs moeten daarom opgetrokken worden tot het niveau van het lager onderwijs.</p></li><li><b>Trek de werkingsmiddelen van het DKO op tot het niveau van die voor het leerplichtonderwijs.</b><p>De Vlaamse regering erkende het deeltijds kunstonderwijs (DKO) als volwaardige onderwijsvorm via een eigen niveaudecreet. Een ander aspect is echter de financiële erkenning. De huidige werkingsmiddelen worden bepaald op basis van de situatie van 2009 en toen al waren ze ontoereikend.</p><p>In geen enkel onderwijsniveau worden de werkingskosten in die mate op de inrichters - de steden en gemeenten - afgewenteld, hoewel de meerwaarde van het DKO buiten kijf staat.</p><p>De Vlaamse Gemeenschap moet haar verantwoordelijkheid als subsidiërende overheid ten volle opnemen en de werkingsmiddelen voor DKO op een gelijkwaardig niveau brengen als die voor het leerplichtonderwijs.</p></li><li><b>Geef meer beleids- en administratieve ondersteuning aan het basisonderwijs en deeltijds kunstonderwijs.</b><p>Op dit moment krijgen basisscholen en academies ruim onvoldoende beleidsondersteunende en administratieve ondersteuning. Toch zijn dat essentiële voorwaarden om te komen tot een professioneel beleid.</p></li><li><b>Laat het DKO toetreden tot scholengemeenschappen.</b><p>Het DKO zou ermee gebaat zijn als de krachten voor instellingsoverschrijdende materies gebundeld zouden worden.</p><p>De academies moeten daarom kunnen aansluiten bij een scholengemeenschap of eventueel eigen gemeenschappen kunnen vormen. Daarbij moeten ze de incentives mee genereren en aanwenden.</p></li></ul>

- **Onderzoek welke belemmeringen er zijn om te komen tot ‘tienerscholen’ en werk deze weg.**

Enkele steden en gemeenten nemen initiatieven om tot zogenaamde ‘tienerscholen’ te komen. Dat brengt niet alleen pedagogische diversiteit in het landschap, ook ontwikkelings- psychologische inzichten ondersteunen de clustering van de leeftijdsgroep van 10 tot 14 jaar. Het biedt tevens mogelijkheden om de eerste graad secundair meer lokaal te organiseren en het gemeentelijk basisonderwijs te versterken.

Dergelijke initiatieven dragen zelfs bij tot oplossingen voor het mobiliteitsvraagstuk en het capaciteitsprobleem. ‘Tienerscholen’ moeten dus gefaciliteerd worden door o.a. de hoge programmatienormen bij te stellen.

- **Zet het volwassenenonderwijs voluit in voor inburgering en tweedekansonderwijs.**

Het tweedekansonderwijs is essentieel om laaggeschoolden alsnog de mogelijkheden van een volwaardige opleiding te bieden, én voor de inburgering van nieuwkomers. Het volwassenenonderwijs is ook dé hefboom om levenslang leren te promoten. En dat is nodig want Vlaanderen hinkt qua participatie aan het levenslang leren achterop ten opzichte van het Europese gemiddelde. Om deze doelen te bereiken, moet het volwassenenonderwijs zo dicht mogelijk bij de cursist staan. Steden en gemeenten willen het volwassenenonderwijs daarom niet loslaten.

De komende jaren is het aan het Vlaamse overheid om ervoor te zorgen dat die laagdrempeligheid gerealiseerd kan worden binnen de nieuwe context van grootschalige centra.

- **Bewaak de onderwijstijd en de kerntaak van onderwijs.**

Leerlingen brengen veel tijd door op school, toch is de onderwijstijd beperkt. Het is dan ook belangrijk om binnen die beschikbare tijd de juiste keuzes te maken. Het vraagt een voortdurende monitoring om te bepalen of de eindtermen binnen de beschikbare onderwijstijd gerealiseerd kunnen worden. Onderwijs is er niet om alle maatschappelijke problemen op te lossen. Ook al houden onze onderwijsinstellingen hun blik gericht op de wereld en laten ze de wereld binnenkomen in hun klassen, toch vragen we dat er op een realistische manier naar de kerntaak van onderwijs gekeken wordt.

- **Voorzie professionalisering, middelen en ondersteuning voor een breed, zorgzaam onderwijs.**

Scholen van het leerplichtonderwijs moeten een geïntegreerd beleid voeren op het vlak van leerlingenbegeleiding waarin ze per begeleidingsdomein alle fasen van het zorgcontinuüm kunnen invullen en uitwerken. Voor de uitvoering van deze opdracht wordt de school ondersteund door haar pedagogische begeleidingsdienst en door het CLB. De scholen en hun partners kunnen de toegenomen verwachtingen enkel waarmaken als ze hiervoor de nodige tijd, middelen en ondersteuning krijgen.

In eerste instantie speelde het M-decreet in op het gewoon onderwijs. Nu is het hoog tijd om ook het buitengewoon onderwijs te herijken in het 'post-M-tijdperk'. Er is nood aan een nieuwe visie op het buitengewoon onderwijs, zowel op het vlak van organisatie als inhoud.

- **Maak de lerarenopleiding inhoudelijk sterker en stuur op kwaliteit. Voorzie naast tijd en middelen ook de mogelijkheden voor leerkrachten om zich makkelijk klasvrij te maken voor professionalisering.**

Kwaliteitsvol onderwijs start met de professionals voor, in en rond de klas. Zij moeten niet alleen sterk zijn in hun vak en didactiek, maar ook kunnen omgaan met de diversiteit van leerlingen, hun ouders en de toenemende complexiteit van het onderwijs en zijn maatschappelijke context. De lerarenopleiding moet geëvalueerd en vervolgens naar een hoger niveau getild worden zodat startende leraars aan de verwachtingen kunnen voldoen.

Net zoals elke professional moeten leraren zich voortdurend bijscholen. Dat vraagt middelen, maar ook de nodige tijd en structuur, zodat mensen klasvrij kunnen zijn om op nascholing te kunnen gaan.

- **Geef de pedagogische begeleidingsdiensten de nodige mensen en middelen en de mogelijkheid zich op hun decretale opdracht te concentreren.**

Pedagogische begeleidingsdiensten zijn de brug tussen (wetenschappelijk onderbouwde) theorie, onderwijsvernieuwing en praktijk. Daarnaast vormen ze de schakel met de nascholing. In dit alles houden ze rekening met de netgebonden context. Zo kunnen zij op een holistische manier scholen ondersteunen in hun kwaliteitsbeleid. Om dat waar te maken, moeten ze kunnen rekenen op de nodige materiële en personele middelen van de subsidiërende overheid.

De pedagogische begeleiding wil een maximaal effect creëren op de klasvloer bij het realiseren van haar decretale opdracht. Dat kan enkel als deze dienst daar ten volle op kan focussen, zonder dat de Vlaamse overheid voortdurend bijkomende opdrachten geeft.

- **Zorg dat de centra voor leerlingenbegeleiding regionaal en netonafhankelijk kunnen samenwerken.**

Een goede leerlingenbegeleiding vereist een onafhankelijke positie van het CLB tegenover de school. Daarom moeten CLB's regionaal en netonafhankelijk kunnen samenwerken. Bovendien blijft OVSG voorstander van een netonafhankelijk statuut voor de centra voor leerlingenbegeleiding.

- **Geef scholen in het leerplichtonderwijs meer vrijheid om taalonderwijs in te richten.**

Nederlands is en blijft de verbindings- en instructietaal. Dat kan perfect gecombineerd worden met het benutten van meertaligheid en vroeg inzetten op het verwerven van talen, wat de leerling alleen maar voordelen oplevert in een geglobaliseerde wereld. Meer ruimte voor taalonderwijs en bijbehorende opleidingsmogelijkheden betekent ook meer ruimte voor scholen om te kiezen welke talen ze aanbieden.

**optimale  
onderwijs-  
kansen**

- **Respecteer de bandbreedte bij de werkingsmiddelen.**

De afgelopen jaren werden de werkingsmiddelen niet geïndexeerd om budgettaire redenen. Tegelijk werd het groeipad voor de zgn. bandbreedte (aandeel van het budget dat op basis van de SES-kenmerken van leerlingen verdeeld wordt) bevroren.

Hoewel deze SES-middelen terecht niet gekleurd zijn, hebben zij uiteraard wel een rechtstreekse link met het creëren van optimale onderwijskansen voor elk kind. Het voorziene groeipad moet daarom gerealiseerd worden, ook voor bijkomende middelen.

- **Verscherp de regels voor kostenbeheersing in het secundair onderwijs en geef incentives aan scholen die verder gaan dan wat wettelijk verplicht is.**

Armoede mag geen hindernis zijn voor goed en kwaliteitsvol onderwijs. Kostenbeheersing blijft een belangrijk thema. Schoolkosten mogen niet de facto een uitsluitingscriterium zijn in het secundair onderwijs of leerlingen beletten om bepaalde (duurdere) opleidingen aan te vatten.

Geef incentives aan scholen die inzetten op armoedebeleid en die verder gaan dan de wettelijke vereisten van maximumfactuur en kostenbeheersing of ruimte laten voor meer gespreide betalingen.

- **Voorzie ruimte voor differentiatie en alternatieven voor zittenblijven.**

Zittenblijven moet zo veel mogelijk vermeden worden. Het weegt op het zelfbeeld van de jongere, kost veel geld aan de maatschappij en het verzwaart de capaciteitsproblematiek. Bovendien wijst onderzoek op de negatieve effecten van zittenblijven op de verdere schoolloopbaan.

## Thema 2: Gemeente



Voorwaarden voor ...	Gemeente
meer gemeentelijk onderwijs	<ul style="list-style-type: none"> <li>• <b>Beschouw de gemeente en haar grondgebied als referentie voor het lokale onderwijsbeleid. Geef het lokale bestuur de verantwoordelijkheid en de middelen om zijn kerntaak als inrichter en regisseur op te nemen.</b></li> </ul> <p>Van alle overheidsniveaus hebben burgers het meest vertrouwen in het lokale bestuur. Bestuurlijke optimalisatie in het (openbaar) onderwijs moet verbonden worden met het debat over de schaalgrootte van het lokale bestuur. Daarom worden de onderwijszones als ordeningscriterium vervangen door het grondgebied van de gemeente (of samenwerkende gemeenten). Binnen dezelfde logica krijgt het lokale bestuur ruimte en</p>

verantwoordelijkheid voor onderwijs en voor het garanderen van de vrije schoolkeuze op zijn grondgebied. Het inschrijvings- en capaciteitsbeleid worden daaraan aangepast.

Wat het openbaar onderwijs betreft, blijft het basisonderwijs een kerntaak van de gemeente. Het lokale bestuur is het eerste aanspreekpunt voor het inrichten van deeltijds kunstonderwijs en basisonderwijs en het krijgt – door het aanpassen van de programmatienorm – ook een reële mogelijkheid om ook de eerste graad van het secundair onderwijs in te richten. Daarnaast gaat de Vlaamse overheid bij elk beleidsinitiatief na hoe zij samenwerking binnen het onderwijs kan faciliteren.

- **Ontwikkel een instrument dat de nood aan infrastructuurmiddelen in kaart brengt en breng het budget daarmee in overeenstemming.**

De infrastructuurproblematiek blijft een heet hangijzer in ons onderwijs. Een goed instrument dat de noodzaak aan middelen (voor alle onderwijsniveaus) in kaart brengt, ontbreekt. Hoe dan ook zullen er substantieel meer middelen nodig zijn die geleidelijk toegekend worden zodat planmatig geïnvesteerd kan worden. De verouderde formules van Onderwijsdecreet II moeten herzien worden én er is een groeionorm nodig zodat de achterstand in alle regio's en in alle onderwijsniveaus weggewerkt kan worden.

Dankzij de toename van subsidieformules kan men meer op maat van het onderwijsproject werken. De ervaring leert dat werken met projectoproepen en gekleurde budgetten eerder een hinderpaal vormt voor besturen om planmatig te werken.

- **Geef het lokale bestuur de mogelijkheden om ook aan de context van de school (en omgeving) te werken.**

Onderwijs en de lokale buurt zijn nauw verweven. Er moet niet alleen aandacht zijn voor het schoolgebouw maar ook voor de context ervan. Als een verkaveling wordt ingepland, dan hoort daar ook ruimte bij voor openbare dienstverlening, bv. onderwijs. Tegelijk staat de school niet alleen. Als er bijkomende ruimte komt voor onderwijs, dan kunnen misschien andere publieke behoeften daar ook een plek vinden (bv. wonen). Het is aan het lokale bestuur om de concrete verwachtingen te formuleren en te helpen realiseren. Ook moeten gemeenten kunnen wegen op een veilige en duurzame mobiliteit rond nieuwe scholenbouwprojecten.

- **Geef gemeenten de mogelijkheid om multifunctioneel gebruik van onderwijsinfrastructuur af te dwingen.**

Laat het lokale bestuur de mogelijkheid om de brede school en het multifunctioneel inzetten van schoolgebouwen af te dwingen en te faciliteren. Duurzaamheid en de mogelijkheid om de schoolinfrastructuur naschools multifunctioneel in te zetten zijn daarbij subsidievoorwaarden.

- **Maak de rechtspositieregeling flexibeler.**

Een aantrekkelijk personeelsbeleid is belangrijk, een aantrekkelijk werkgeversstatuut evenzeer. Elke werknemer verdient een goede

## kwaliteitsvol gemeentelijk onderwijs

rechtsbescherming, maar het wordt een probleem wanneer de bescherming van het ene personeelslid afbreuk doet aan die van het andere of aan die van de lerenden. De ambitie om een school een nieuwe richting uit te sturen, mag niet botsen op belemmeringen in het personeelsstatuut. De rechtspositie moet flexibeler worden zodat het schoolbestuur reële beleidsmogelijkheden krijgt. Het personeelsstatuut van de lokale besturen kan als inspiratie dienen. Het afstemmen van de beide personeelsstatuten (gemeentelijk en onderwijs) op elkaar, zou mobiliteit in beide richtingen makkelijker maken.

- **Geef lokale besturen meer mogelijkheden om voor- en naschoolse opvang en onderwijs op elkaar af te stemmen.**

Als het basisonderwijs een lokale aangelegenheid is, is de opvang van het jonge kind dit evenzeer. De Vlaamse overheid moet de nodige kaders en incentives voorzien voor de gemeente om op haar grondgebied voldoende, kwaliteitsvolle en betaalbare opvang te organiseren voor en na de schooluren (en tijdens de middag).

Daarbij dient bijzondere aandacht te gaan naar kinderen die tijdens, maar ook buiten de schooluren extra zorg behoeven (leerlingen in het buitengewoon onderwijs waar geen MPI aan verbonden is, kinderen die via het M-decreet in het gewoon onderwijs les volgen, ...). Binnen dat kader moet de gemeente haar eigen beleid kunnen voeren dat is afgestemd op de lokale noden en de diversiteit van het bestaande aanbod. Om dit waar te maken, worden de Vlaamse middelen naar het lokale niveau overgeheveld.

- **Zorg ervoor dat Vlaamse onderwijsregelgeving lokaal integraal beleid faciliteert.**

Sinds 2001 gaat de Vlaamse regering voor elk van haar beslissingen na welk financieel effect die hebben op de lokale besturen. Maar ook sinds 2001 is de werking van de gemeenten drastisch veranderd, o.a. door de invoering van de Beleids- en Beheerscyclus en de integrale beleidsvoering. Gelet op de brede impact van het onderwijsbeleid volstaat een toetsing op personele en financiële aspecten niet langer. Bij het (her-)schrijven van onderwijsregelgeving is het daarom logisch dat de impact op en de relatie met het integrale beleid van de lokale besturen in kaart gebracht wordt.

## optimale onderwijs- kansen

- **Sensibiliseer over de link tussen het gemeentefonds en het lokaal onderwijsbeleid en hou rekening met alle leerlingenaantallen bij de verdeling van de middelen.**

De financiering van de lokale besturen staat gedeeltelijk in verhouding tot de grootte van het onderwijs op hun grondgebied. Het is belangrijk hen daarop te wijzen; dat zal hen stimuleren om een nog actiever lokaal onderwijsbeleid te voeren.

De verdelingsparameters van het gemeentefonds houden rekening met het aantal leerlingen dat in de gemeente schoolloopt, maar de leerlingen basisonderwijs worden hierin niet meegeteld. En dat terwijl het netwerk van scholen basisonderwijs het meest fijnmazig is van alle onderwijsniveaus. Er is dus in bijna elke Vlaamse gemeente nood aan (middelen voor) een passend lokaal onderwijsbeleid. Daarom moeten de



leerlingenaantallen basisonderwijs als parameter toegevoegd worden. Ook moeten de leerlingen in het DKO en in het volwassenenonderwijs, die nu slechts voor de helft worden meegeteld, volledig meegenomen worden.

- **Baken de taken en bevoegdheden van het LOP en die van het lokaal bestuur duidelijk af.**

In sommige steden namen de afgelopen jaren naast het lokale bestuur ook andere instanties (vb. Lokale Overlegplatforms of LOP's) verantwoordelijkheden op in het kader van het onderwijskansenbeleid, wat de efficiëntie niet altijd ten goede kwam. Iedereen is gebaat bij een duidelijke afbakening van de taken. Conform het subsidiariteitsbeginsel is het lokale bestuur de eerste verantwoordelijke.

We stellen de open taakstelling van de LOP's in vraag en wensen dat zij zich in eerste instantie toelagen op de inschrijvingsproblematiek.

## Thema 3: Wereld



Voorwaarden voor ...	Wereld
meer gemeentelijk onderwijs	<ul style="list-style-type: none"> <li>• <b>Creëer een decretaal kader voor de invulling van de vrije keuze door lokale besturen en werk financiële ongelijkheden weg.</b></li> </ul> <p>Stedelijk en gemeentelijk onderwijs is openbaar onderwijs dat de vrije keuze de facto mee realiseert. Daarom moet het zich ook kunnen beroepen op de middelen voor de vrije keuze die de overheid ter beschikking stelt om inschrijving in openbaar onderwijs voor elke ouder te garanderen.</p>
kwaliteitsvol gemeentelijk onderwijs	<ul style="list-style-type: none"> <li>• <b>Investeer in taalonderwijs en digitalisering, ook op het vlak van nascholing.</b></li> </ul> <p>De wereld is voortdurend in verandering en ons onderwijs moet dat ook zijn. De globalisering en digitalisering zorgen ervoor dat de wereld (fysiek en virtueel) in onze klaslokalen binnenkomt. Investeren in taalonderwijs en in digitalisering is dus cruciaal. Meer nog dan middelen om bijv. de juiste ICT-middelen in de klas te krijgen, is er nood aan nascholing voor en investering in een mindshift bij lesgevers.</p> <ul style="list-style-type: none"> <li>• <b>Stel een veranderingsplan op om elke grote onderwijshervorming te managen.</b></li> </ul> <p>Voor het onderwijsveld is een beleidsbeslissing niet het eind- maar het startpunt van een veranderingstraject dat enkel succes kan hebben als het planmatig en doelmatig aangepakt wordt.</p>

Dat vraagt tijd en middelen. Bij elke onderwijshervorming met enige omvang moet de overheid een *change management-plan* uittekenen waarin zij aangeeft - in samenspraak met het onderwijsveld en met respect voor de pedagogische vrijheid - hoe, met welke middelen en binnen welke termijn zij de implementatie wil realiseren.

- **Zet in op duaal leren vanaf de tweede graad en in het volledige secundair onderwijs.**

Voorbeelden uit het buitenland met een sterk duaal leren tonen aan dat de motivatie veel hoger en de ongekwalificeerde uitstroom veel lager ligt dan in het klassieke onderwijs. Leertrajecten die zowel leiden tot het hoger onderwijs als tot een kwalificatie voor de arbeidsmarkt zijn in bepaalde landen de gedeelde verantwoordelijkheid van het onderwijs en de werkgevers. We vragen dat de huidige schuchtere stappen in duaal leren verder worden geëxploreerd tot een volwaardig duaal leersysteem.

- **Houd bij beleidsmaatregelen de mogelijke impact op het lerarentekort voor ogen.**

Als er één beroepscategorie is waar kinderen en jongeren mee in aanraking komen, is dat die van leraar. Men zou verwachten dat leerlingen met al deze rolmodellen graag en veel voor de lerarenopleiding kiezen. Niets is minder waar. Vlaanderen poogt al jarenlang het lerarentekort om te buigen, zonder noemenswaardig succes.

Het is duidelijk dat er geen pasklaar antwoord bestaat. De volgende voorstellen hebben een gunstig effect op de aantrekkelijkheid van het lerarenberoep:

- een hoogstaande aanvangsopleiding,
- de mogelijkheid om vaardigheden verder te professionaliseren via een nascholingsbeleid,
- een duurzame, veilige en comfortabele werkruimte,
- voldoende materiële middelen (werkingsbudget, informatica, ...) om op een hedendaagse manier te kunnen werken,
- een flexibele rechtspositie die ook voldoende rechtsbescherming biedt, ...

Dat zijn de elementere basics die ervoor zorgen dat een werknemer zich gewaardeerd voelt.

- **Voorzie een duidelijk kader en een volwaardig alternatief voor leerlingen die niet voor één van de erkende levensbeschouwelijke vakken kiezen.**

Steeds meer leerlingen kiezen voor de vrijstelling van een levensbeschouwelijk vak en komen daardoor in een regelgevend en organisatorisch vacuüm terecht. Ondanks vele goedbedoelde initiatieven vraagt het een groot engagement om deze vrijgekomen tijd op lange termijn kwalitatief in te vullen. Bovendien stelt het de school voor organisatorische moeilijkheden.

Ook voor deze leerlingen moet de school een lokaal, verwarming en kwaliteitsvol toezicht voorzien. Er is nood aan een decretaal kader dat niet alleen in middelen, omkadering en infrastructuurmiddelen voorziet, maar dat de school ruimte geeft om deze lestijden ook voor deze leerlingen kwaliteitsvol in te vullen.

- **Bestrijd non-take-up van ondersteuning voor kansarmen**

Onze maatschappij voorziet al heel wat ondersteunende maatregelen om de schoolkosten voor kansarmen te beperken zoals inkomensgerelateerde kortingen. Helaas blijkt dat deze tegemoetkomingen soms onbenut blijven. Dat komt doordat mensen in armoede het niet weten, het moeilijk vinden om de aanvraag tijdig in te vullen of in te dienen enzovoort. Daardoor stapelen schulden zich meer en meer op.

Nochtans zijn er voldoende databanken om ervoor te zorgen dat ouders deze kortingen automatisch zouden kunnen krijgen, zonder dat ze daar zelf extra inspanningen voor moeten doen. Een goede uitwisseling van deze gegevens stuit echter vaak op (privacy-) wetten en praktische bezwaren.

# De kaart van het stedelijk en gemeentelijk onderwijs



## Basisonderwijs

De basisschool maakt essentieel deel uit van het maatschappelijke weefsel van de lokale gemeenschap. Het inrichten van basisonderwijs is dé onderwijskerntaak van het lokale bestuur bij uitstek. Meer dan 60% van de leerlingen in het officieel basisonderwijs gaan naar een stedelijke of gemeentelijke school. Steden en gemeenten zijn dus de belangrijkste inrichters van openbaar basisonderwijs en een onmisbare schakel in het realiseren van de vrije keuze.

Bovendien kreeg het gemeentelijk basisonderwijs de afgelopen jaren een serieuze boost. Toen onderwijs in het begin van de jaren negentig net een Gemeenschapsbevoegdheid geworden was (1992-1993), koos 18,11% van de leerlingen voor een gemeentelijke kleuterschool. Vijftwintig schooljaren jaar later is dat gestegen tot 22,61%.

	Gemeenten	Scholen	Leerlingen	Personeelsleden	VTE
2017-2018	233	567	162 602	16 882	14 572

## Deeltijds kunstonderwijs

Kunstonderwijs stimuleert de creativiteit en de zin voor innovatie. En net deze vaardigheden kunnen een bijdrage leveren aan onze ontwikkeling en welvaart. Toch is het deeltijds kunstonderwijs het onderwijsniveau dat de Vlaamse overheid het minst subsidieert. Steden en gemeenten zijn dé inrichters bij uitstek van deze bijzondere onderwijsvorm. Zonder de input van steden en gemeenten in personeel, werkingsmiddelen en infrastructuur zou er van ons uitgebreide DKO – waar veel landen ons om benijden – niet veel overblijven.

149 van de in totaal 168 academies behoren tot het stedelijke en gemeentelijke net, evenals de unieke Beiaardschool in Mechelen. Maar de verwevenheid van het deeltijds kunstonderwijs met de gemeenten is nog groter via wat men vroeger de 'filialen' noemde. Dit zijn vestigingsplaatsen van de academie van de ene gemeente op het grondgebied van een andere. Die laatste gemeente doet daarbij de nodige inspanningen op het vlak van infrastructuur, uitrusting, ...

	Gemeenten	Academies	Leerlingen	Personeelsleden	VTE
2017-2018	Met eigen aanbod 102	Beeldende kunst 56	165 999	5193	3874
		Muziek, woord en dans 78			
	Met vestigingsplaats 176	Kunstacademie 15			

## Secundair onderwijs

Naast de grote steden hebben ook verscheidene andere gemeenten een lange traditie in het organiseren van secundair onderwijs. Zij spelen daarbij in op de lokale behoeften met voornamelijk creatieve en technische opleidingen. Niet zelden gaat het daarbij om specifieke (en vaak dure) studiegebieden die op een degelijke manier jongeren kunnen opleiden tot professionals waar de lokale ondernemingen naar op zoek zijn. Denk bijvoorbeeld aan de opleiding Haventechnieken (Se-n-Se) of aan het studiegebied juwelen. Ook in de opvang van anderstalige nieuwkomers is het stedelijk onderwijs met 18% van deze leerlingen een belangrijke aanbieder.

	Gemeenten	Scholen	Leerlingen	Personeelsleden	VTE
2017-2018	24	56	21 634	4 522	4 066

## Volwassenenonderwijs

Het volwassenenonderwijs is in eerste instantie een zaak van de grote steden. Daarbuiten is het gemeentelijke net een kleinere, maar waardevolle speler. De stedelijke en gemeentelijke centra voor volwassenenonderwijs genereren gemiddeld een behoorlijk hoog aantal lesuren-cursist, maar zetten die geconcentreerd in op een beperkt aantal vestigingsplaatsen. Onze centra spitsen zich toe op het grondgebied van de inrichtende gemeente terwijl de andere netten hun lesuren-cursist veeleer verdelen over regionaal ingeplante (en soms wijdverspreide) vestigingsplaatsen.

Gemeentelijke cvo's zijn erg actief op het vlak van Nederlands als tweede taal (NT2). Daarnaast organiseren ze een specifiek aanbod dat vaak uniek is. Net zoals in het secundair onderwijs ligt de focus op creatieve opleidingen (bv. boekbinder) en wordt rekening gehouden met de lokale economische noden (diamantbewerking, buisfitter, elektrotechnisch installateur, opleidingen ICT, ijsbereider, ...). Omdat het volwassenenonderwijs modulair georganiseerd is, kunnen onze centra maatwerk leveren aan de lokale bedrijven of andere stedelijke en gemeentelijk diensten. Het stedelijk en gemeentelijk volwassenenonderwijs biedt zo een onmisbare aanvulling op de andere onderwijsverstrekkers.

	Gemeenten	Centra	Cursisten	Lesurencursist	Personeelsleden	VTE
2016-2017 <sup>1</sup>	7	10	39 379	6 063 070	1 121	857

## Centra voor leerlingenbegeleiding

De twee grote steden Antwerpen en Gent en de Vlaamse Gemeenschapscommissie in Brussel richten samen drie centra voor leerlingenbegeleiding in. Samen begeleiden zij 69 785 leerlingen. Dit geeft een gemiddelde van 23 262 leerlingen per centrum. Ter vergelijking: het gemiddelde CLB in Vlaanderen begeleidt 16 342 leerlingen.

Omdat onze centra hoofdzakelijk in grootstedelijke omgevingen actief zijn, ligt hun aandeel SES-leerlingen merkbaar hoger dan elders in Vlaanderen. Ongeveer 40% van de leerlingen die zij begeleiden, komt uit kansarme gezinnen. Voor de andere centra in Vlaanderen ligt dat rond de 20%. Deze drie centra maken overigens gebruik van dezelfde begeleidingsdienst, de zgn. Permanente Ondersteuningscel (POC) voor het officieel gesubsidieerd onderwijs als de twee provinciale CLB's. Omdat de opdrachten van de POC en de pedagogische begeleiding voor de CLB in de praktijk heel sterk door elkaar lopen, werden ze samengebracht in één dienst en volledig geïntegreerd in de werking van OVSG.

	Gemeenten (incl. VGC)	Centra	Begeleide scholen	Begeleide leerlingen
2017-2018	3	3	259	69 785

<sup>1</sup> Omdat nog niet alle cijfers van 17-18 beschikbaar zijn, verwijzen deze cijfers naar referentiejaar 16-17.

## Internaten

Momenteel zijn er vier internaten die eveneens door Antwerpen, Gent en de VGC worden ingericht.

	Gemeenten (incl. VGC)	Internaten	Internen
<b>2017-2018</b>	3	4	128

## Samenwerking

In het stedelijk en gemeentelijk onderwijs wordt vaak intergemeentelijk en netoverschrijdend samengewerkt. In het DKO zijn heel wat academies vestigingsplaatsen op het grondgebied van (en ingericht in samenwerking met) een andere dan de inrichtende gemeente (zie hoger).

In het leerplichtonderwijs zijn er in totaal 104 scholengemeenschappen waarvan 54 intergemeentelijk en 13 netoverschrijdend.

2017-2018	Scholengemeenschap	Intergemeentelijk	Netoverschrijdend
<b>Basis</b>	92	53	7
<b>Secundair</b>	12	1	6
<b>Totaal</b>	<b>104</b>	<b>54</b>	<b>13</b>

In de uitrol van het M-decreet werden er de afgelopen jaren netoverschrijdende ondersteuningsnetwerken opgericht. Zo kwamen er in het openbaar onderwijs vijf netwerken tot stand waar in totaal 45 scholen uit het stedelijk en gemeentelijk buitengewoon onderwijs bij betrokken zijn. Samen ondersteunen deze netwerken 1074 scholen in het gewoon onderwijs.

2017-2018	Ondersteunings- netwerken	Betrokken scholen buitengewoon (stedelijk en gemeentelijk)	Ondersteunde scholen gewoon onderwijs (netoverschrijdend)
<b>Basis</b>		31	833
<b>Secundair</b>		14	241
<b>Totaal</b>	<b>5</b>	<b>45</b>	<b>1074</b>